

Carestino

Manual de usuario

NITRO



CO012

Gracias por elegirnos

Esperamos que lo disfrutes.

El cochecito **NITRO** pertenece a la familia de los paragüitas, posee un plegado rápido y sencillo que puede realizarse con una sola mano. Cuenta con 3 posiciones de respaldo, incluido el reclinado total que lo hace apto para recién nacido.

Soporta un peso de hasta 20 kg y su estructura de aluminio hace que el cochecito sea fuerte, liviano y seguro. Además, su amplia capota nos ayuda a proteger al bebé del sol y del viento.

**Lo más lindo de tu bebé,
es verlo sonreír.**

NITRO

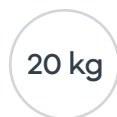
Compacto y ágil



Portavasos



Plegado



20 kg

Soporta

Índice

- 01  **Seguridad**
PAG 07
- 02  **Preguntas frecuentes**
PAG 08
- 03  **Partes incluidas**
PAG 09
- 04  **Armado**
PAG 10
- 05  **Ajuste**
PAG 12
- 06  **Medidas**
PAG 15
- 07  **Cuidado**
PAG 16
- 08  **Garantía**
PAG 17

Importante



Lea este manual de usuario antes de utilizar el producto.

- **Mantenga el manual guardado para futuras consultas,** el mismo contiene información importante.
- **Si no está seguro de algún punto de la guía,** comuníquese con nuestra oficina en su país.



Lea las siguientes indicaciones de seguridad:



Deshágase de las partes no deseadas una vez que el producto ha sido completamente armado. Mantenga los materiales de embalaje, como plásticos o envolturas, lejos del niño.



El cochecito es apto para un solo niño.



La limpieza y mantenimiento regular es necesario.



Siempre utilice el cinturón de seguridad mientras el niño se encuentra en el cochecito.



Nunca deje al niño desatendido en el cochecito.



No utilice accesorios adicionales, como almohadas u otros elementos en el asiento, al menos que el fabricante lo recomiende.



Solo se deben utilizar piezas y accesorios suministradas por el distribuidor.



Siempre active el freno cuando el cochecito se encuentre estático.



Mantenga el cochecito lejos del fuego o fuentes de calor.



La carga máxima del canasto portaobjetos es de 4,5 kg.



Cualquier peso colgado sobre las manijas traseras puede causar inestabilidad.



El cochecito fue diseñado para bebés de 0 meses hasta un peso de 20 kg. **Cuando el bebé es menor de 6 meses, siempre utilice el asiento acostado en su totalidad.**



Revise regularmente todos los dispositivos de bloqueo para asegurar un correcto funcionamiento del producto.



Asegúrese siempre que todos los sistemas de bloqueos estén enganchados antes de su uso.



Tenga mucho cuidado al instalar, plegar o desarmar el cochecito con el niño cerca.



¿Cuántas posiciones de respaldo tiene?

Cuenta con 3 posiciones de respaldo presionando el botón que se encuentra en el respaldo del asiento. Se puede regular de tres maneras: sentado, semi-sentado y acostado.



¿Como limpio el tapizado?

El tapizado del cochecito es desmontable, esto nos facilita poder realizar la limpieza con mayor comodidad. Recomendamos limpiar el tapizado con un paño húmedo y jabón neutro y/o un cepillo suave.



¿Cuanto peso soporta el canasto porta objetos?

El canasto porta objetos soporta un peso máximo de 4.5 kg.



¿Se pliega con una mano?

Este modelo tiene la ventaja de plegarse con una mano en 2 simples pasos que son, quitar las trabas e inclinar la estructura hacia adelante hasta escuchar el clic que nos indica que ya esta asegurado. Además, incluye una manija para poder transportarlo cómodamente.



¿El cochecito es apto para recién nacido?

Si, utilizando la posición de reclinado total, desde que el bebe nace hasta los 6 meses aproximadamente.



¿De qué material es la estructura?

La estructura es de aluminio, hace que el cochecito sea fuerte, liviano y seguro. Soporta un peso de hasta 20 kg (corresponde a los 4-5 años de edad aproximadamente).



Compruebe que ha recibido todas las partes detalladas:

COCHECITO

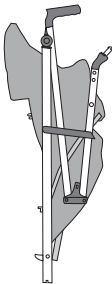
- A** Estructura cochecito.
- B** Par ruedas delanteras.
- C** Par ruedas traseras.

- D** Capota.
- E** Barra frontal.
- F** Porta vaso.

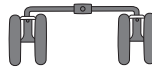
ACCESORIOS

- Protector de lluvia.
- Mosquitero.

A



C



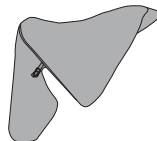
E



B



D



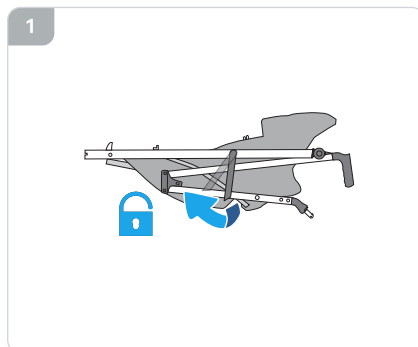
F





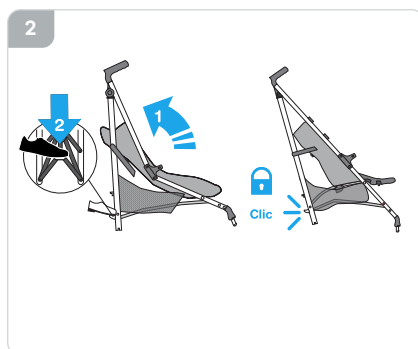
Paso 1

Libere la traba lateral hacia afuera y levante las manijas del cochecito hacia atrás para que la estructura se despliegue por completo (**fig. 1**).



Paso 2

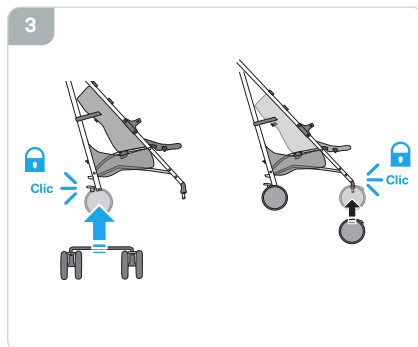
Empuje el pedal de plástico hacia abajo hasta que el cochecito se abra. El **CLIC** confirmará que la estructura quedó firme y segura (**fig. 2**).



Paso 3

Coloque las ruedas traseras (C) introduciendo la guía en el orificio señalado por una flecha. El **CLIC** confirmará que han quedado boqueadas y fijas.

Coloque las ruedas delanteras (B) introduciendo el eje en el orificio señalado por una flecha. El **CLIC** confirmará que han quedado boqueadas y fijas (**fig.3**).





Paso 4

Capota

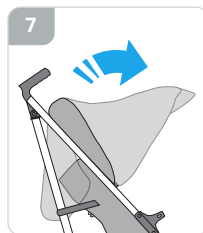
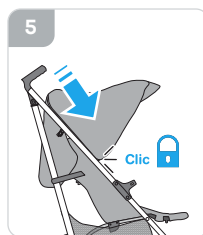
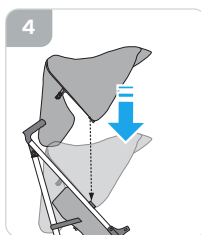
Para colocar la capota deslice ambos extremos de la misma sobre los enganches ubicados en los laterales del cochecito, procurando introducir el plástico de la capota sobre estos (fig. 4 y 5).

La capota posee tres posiciones de plegado, ideal para proteger al bebé del sol. Despliegue la misma a su necesidad (fig. 6 y 7).

ADVERTENCIA



Los niños tienen la piel sensible, nunca deje a su hijo expuesto al sol directamente.



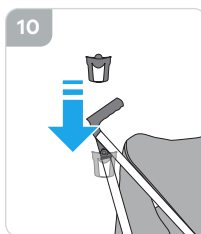
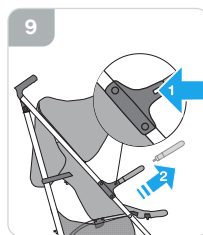
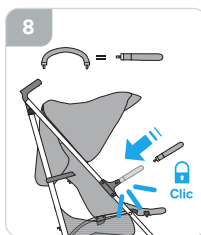
Paso 5

Barra frontal y porta vaso.

Coloque la barra frontal (E) en la parte delantera del cochecito introduciendo sus laterales en los orificios hasta escuchar un **CLIC** (fig. 8).

Para quitarlo, oprima los botones inferiores, liberando la barra (fig. 9).

Para colocar el portavasos, enganchelo en el lateral del cochecito, empujándolo hacia abajo para asegurarlo al gancho (fig. 10).

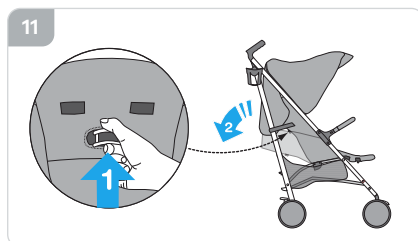




RESPALDO

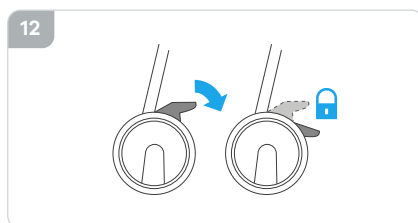
El respaldo es completamente ajustable en 3 posiciones. Presione el dispositivo en la parte trasera del respaldo y ajuste a la posición ideal.

La posición completamente reclinado es ideal para bebés recién nacidos manteniéndolo acostado dentro del cochecito (0+) **(fig. 11)**.

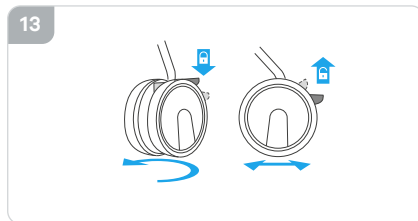


FRENOS

Para activar el freno, presione la barra ubicada en la parte trasera de las ruedas. Levántelo para destrabarlo **(fig. 11)**.



Para desactivar el movimiento giratorio de la rueda, presione el pequeño botón de las ruedas delanteras. Para activar el movimiento giratorio, pulse nuevamente el botón (pop-up) **(fig. 13)**.



IMPORTANTE

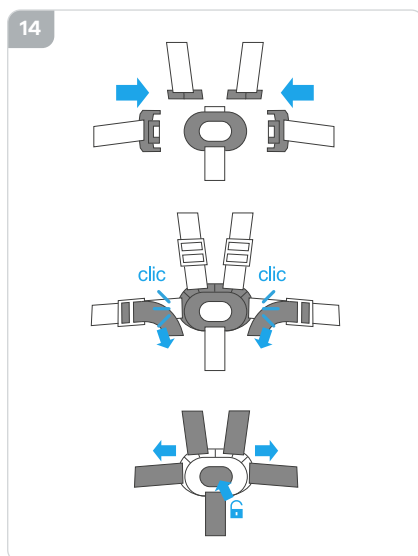
Cuando utilice el cochecito en la arena o caminos irregulares, bloquee la rueda delantera para mantener la estabilidad y usarlo fácilmente.



CINTURÓN DE SEGURIDAD

Una los cinturones laterales a los dos superiores y éstos al principal hasta escuchar un **CLIC**. El cinturón de seguridad es ajustable, tire de las correas y ajústelo a la comodidad del niño.

Para liberar el cinturón de seguridad, presione el botón central del cinturón y libere cada una de las partes (**fig. 14**).



IMPORTANTE

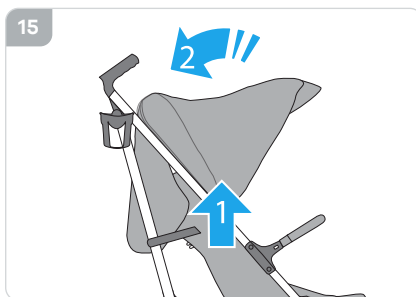
El ajuste del cinturón debe ser fuerte pero cómodo, ajústelo lo suficiente pero al mismo tiempo debe garantizar la comodidad del niño.



PLEGADO COCHECITO

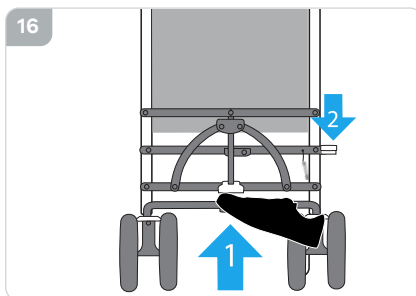
Paso 1

Para plegar el cochecito pliegue primero la capota a su posición inicial. Siempre mantenga la capota plegada antes de cerrar el cochecito (**fig. 15**).



Paso 2

Empuje hacia arriba el pedal trasero (1) y luego presione el pedal lateral (2) para destrabar la estructura del cochecito. De esa manera quedarán libres para plegar (**fig. 16**).



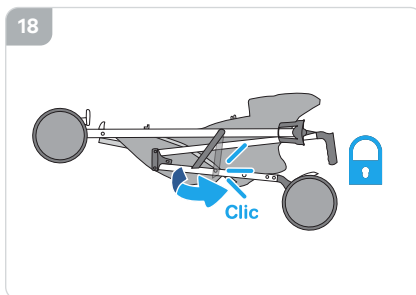
Paso 3

Para plegarlo, acompañe el cochecito con un movimiento hacia adelante hasta que se pliegue por completo (**fig. 17**).



Paso 4

El cochecito se bloqueará automáticamente con la traba lateral, escuchará un **CLIC**. Asegúrese que la estructura haya quedado bloqueada (**fig. 18**).





Especificaciones técnicas

Peso:	8,8 kg
Tela:	Oxford 300D
Asiento:	31 cm de ancho
Respaldo:	45 x 31 cm
Ruedas:	14 cm de diámetro
Soporta:	Hasta 20 kg
Medidas plegado:	106 cm x 34 cm x 31 cm



CUIDADOS

- Este cochecito requiere mantenimiento regular por parte del usuario para asegurar una vida útil y prolongada.
- Compruebe regularmente que los frenos, ruedas, cerraduras, elementos de conexión, sistemas de correas y costuras funcionen correctamente. Lubrique periódicamente las piezas móviles con aceite ligero.
- Nunca fuerce los mecanismos de las piezas móviles. Si no está seguro de qué hacer, consulte las instrucciones.
- Mantenga el cochecito en un lugar seco. Si está húmedo, seque las partes metálicas para evitar la oxidación. No esponga el producto de manera excesiva y prolongada a la luz solar y / o la lluvia.
- Si el cochecito se ha utilizado en la playa, límpielo para eliminar arena o sal de los mecanismos y ruedas.
- Deje que el cochecito se seque completamente antes de usarlo o almacenarlo. Siga las instrucciones de lavado de tapicería como se muestra en las etiquetas.
- El asiento debe ser examinado luego de un período prolongado de no uso.

MANTENIMIENTO

- Limpie las piezas de plástico y metal con un paño húmedo o un detergente ligero. No utilice limpiadores abrasivos a base de amoníaco, blanqueadores o tipo gasolina.
- Controle las etiquetas de designación textil en cada caso.

IMPORTANTE

Para mantener el cochecito en buenas condiciones y prolongar su uso, recomendamos mantener una limpieza regular.

Limpie las manchas con un paño húmedo. Preferentemente lavar en seco de ser posible.



No utilizar cloro.



Lavar en seco, no utilizar productos que contenga tricloroetileno.



No secar en secadora.



No planchar.



No lavar en lavarropas.



Todos los productos Carestino poseen GARANTÍA DE 1 AÑO.

- › Cuenta con garantía ante fallas de producto, defectos de materiales o mano de obra.

No entrarán dentro de la garantía los daños ocasionados por:

- › El desgaste natural del producto (cremalleras, velcro, etc.).
- › Los productos que presenten problemas por el mal uso de los mismos, no podrán ser reconocidos como parte de la garantía.
- › Daños resultantes por un almacenamiento inadecuado, como al aire libre o ambientes húmedos.
- › Defectos resultantes del uso incorrecto del producto, incluyendo cuidado inadecuado con las instrucciones del producto.
- › Defectos resultantes de reparación o alteración del producto (excepto si las mismas fueron realizadas por Carestino).



Recordá que todos nuestros productos cuentan con repuestos totalmente originales y podés conseguirlos en nuestras tiendas o consultando a nuestros asesores.

Carestino